

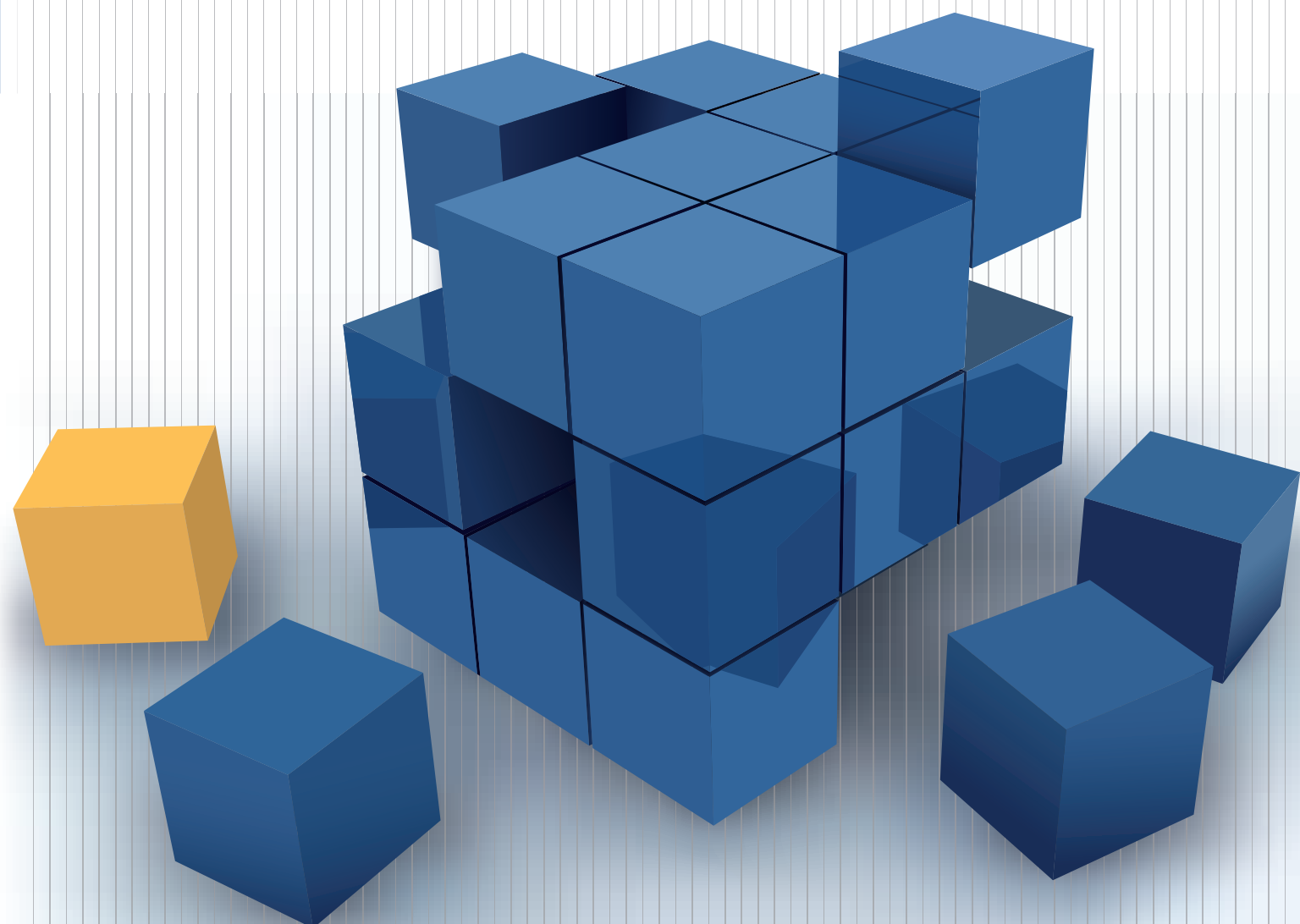


Uruguay XXI
PROMOCIÓN DE INVERSIONES
Y EXPORTACIONES

Informe de comercio exterior

Exportaciones e importaciones de Uruguay

Setiembre 2014



Por Uruguay XXI Departamento de Inteligencia Competitiva

» Las solicitudes de exportación de bienes de Uruguay alcanzaron **US\$ 704 millones en setiembre de 2014**, lo que significó una caída de 1,9% en comparación a setiembre de 2013.

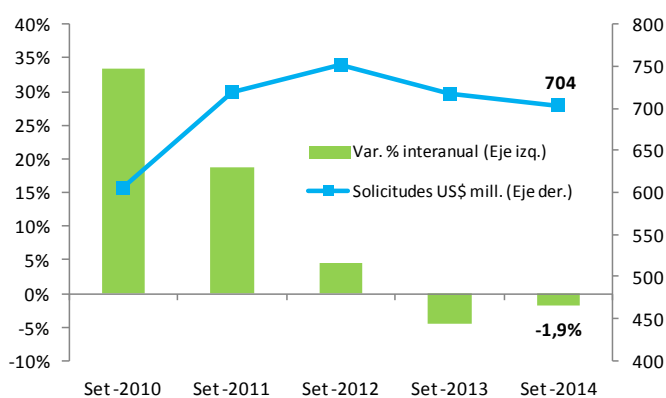
» En **Enero-Setiembre 2014** las exportaciones de bienes se ubicaron en **US\$ 7.329 millones** lo que implicó un aumento de 2,4% en relación al mismo periodo del año anterior. Si se consideran las ventas desde las Zonas Francas, las exportaciones ascienden a **US\$ 7.883 millones**.

» Según proyecciones de Uruguay XXI, las exportaciones de bienes, incluyendo **Zonas Francas**, **crecerán 0,7% en 2014 y disminuirán 1,6% en 2015, al alcanzar los US\$ 10.054 millones y US\$ 9.898 millones respectivamente.**

Menores exportaciones de granos explican caída de solicitudes en Setiembre 2014

En setiembre 2014 las solicitudes de exportaciones de bienes sumaron US\$ 704 millones, lo que significó una disminución de 1,9% en relación al mismo mes de 2013.

Gráfico N°1 – Solicitudes de exportaciones de bienes – Setiembre (Mill US\$ y Var. % Interanual)



Fuente: Uruguay XXI en base a DNA.

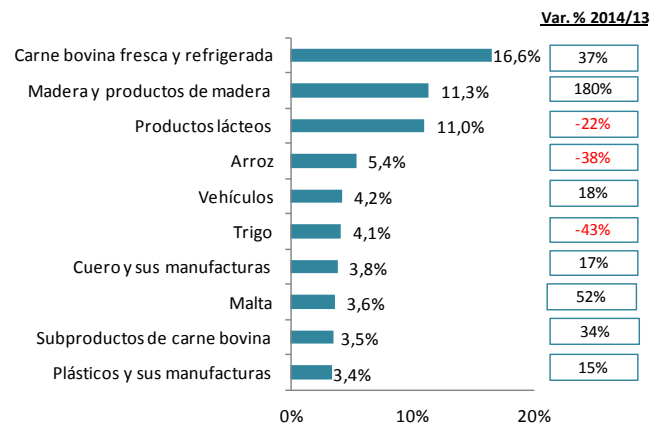
Al igual que en el mes anterior, la caída en las exportaciones de setiembre estuvo fuertemente asociada a las menores colocaciones de soja, que cayeron 92% en valor en la comparación con setiembre de 2013. Si bien el precio promedio -US\$ 486/ton- cayó

10% lo que explicó el menor valor exportado de soja es la disminución de 91% en el volumen colocado, debido a la mayor proporción de soja de primera en esta zafra 2013/2014.

Otros productos que sufrieron caída en los montos colocados fueron el arroz (38%) y el trigo (43%). En ambos casos esto se explicó por un menor volumen exportado y un menor precio promedio. Las ventas de productos lácteos también disminuyeron -22%-fundamentado en los menores volúmenes colocados de leche en polvo concentrada y quesos.

En cuanto a los productos que tuvieron mayor incidencia positiva en el mes sobresalieron: madera y productos de madera (180%), carne bovina (37%), ganado en pie (75,7%), malta (52,3%) y despojos y subproductos de carne bovina (33,6%).

Gráfico N°2 – Principales bienes exportados por Uruguay -Part. y Var. % - Setiembre 2014



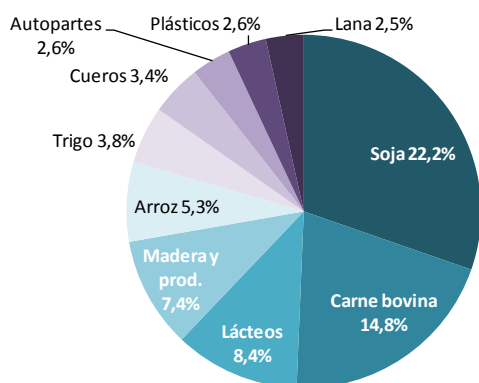
Fuente: Uruguay XXI en base a DNA.

Exportaciones crecen 2,4% en los primeros tres trimestres de 2014

Las exportaciones de bienes totalizaron US\$ 7.329 millones en los primeros tres trimestres del año, lo que significó un incremento de 2,4% en relación a igual periodo de 2013. **Si se consideran las ventas desde las Zonas Francas, las exportaciones se estiman que ascienden a US\$ 7.883 millones en el año¹.**

A pesar de la caída en sus exportaciones, la soja continúa siendo el principal producto de exportación de Uruguay con una participación de 22,2% sobre el total. Las ventas de la oleaginosa sumaron a setiembre US\$ 1.624 millones, esto es, una disminución de 13% en referencia a igual periodo del año anterior. Mientras el volumen colocado-3.185 millones de toneladas- cayó 9,2%, el precio promedio lo hizo 4,2% y actualmente se sitúa en US\$ 510/tonelada.

Gráfico N°3 – Principales productos exportados por Uruguay –Part % - Enero - Setiembre 2014



Fuente: Uruguay XXI en base a datos de DNA.

Las ventas de madera y derivados de madera fueron los productos con mayor incidencia en la suba de las exportaciones del año, gracias a los US\$ 543 millones colocados, que arrojaron un crecimiento de 34,6% en relación a los primeros nueve meses del año anterior.

¹Nota: Para este cálculo se considera: las exportaciones de Pasta de Celulosa de la empresa UPM, exportada desde la Zona Franca de Nueva Palmira, luego de descontadas las exportaciones de bienes hacia la zona franca de Fray Bentos; las exportaciones de productos farmacéuticos enviados desde el Parque de las Ciencias y Zonamerica a terceros países – luego de descontados las ventas desde Uruguay hacia este territorio franco-; la mercadería en tránsito de la empresa PepsiCo – principal empresa de la Zona Franca de Colonia.

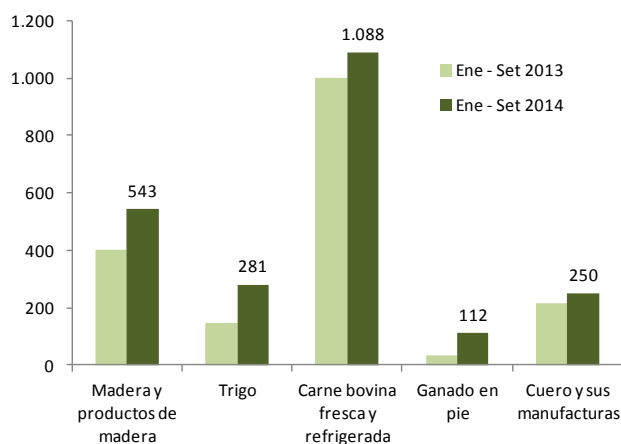
Esto fue explicado principalmente por las ventas de madera en bruto, que crecieron 62,2% debido fundamentalmente a la demanda de Montes del Plata, que recientemente inició sus operaciones de producción y exportación de pasta de celulosa.

Las ventas de trigo, luego de un pobre desempeño en 2013, retomaron vigor en 2014 y fueron el segundo producto con mayor incidencia positiva en el crecimiento de las exportaciones. Las ventas del cereal suman US\$ 281 millones, casi duplicando a todo lo vendido en 2013.

Otros productos con gran crecimiento en el acumulado a setiembre, que por tener menor participación no tuvieron gran incidencia positiva, fueron: margarina y aceites (43,9%), pescado y productos del mar (14,7%), frutas cítricas (17,3%) y productos farmacéuticos (9,9%).

En el caso de las frutas cítricas se destacan las ventas por US\$ 7 millones en el año al mercado estadounidense como consecuencia de la reciente apertura. Asimismo, las exportaciones de cítricos se incrementaron a otros destinos como Federación Rusa o Reino Unido.

Gráfico N°4 – Productos con incidencia positiva en el crecimiento. Enero-Setiembre (US\$ Mill)



Fuente: Uruguay XXI en base a datos de DNA.

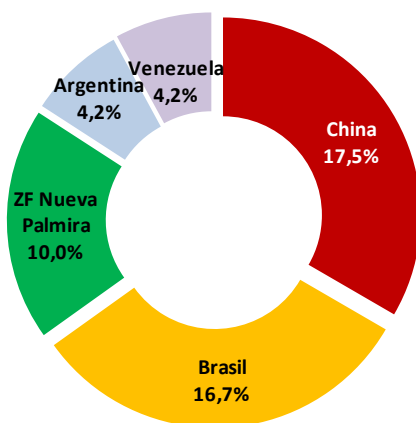
Entre los productos con incidencia negativa, las exportaciones de soja fueron las que impactaron más fuertemente debido al descenso ya comentado. Otros productos con caídas fueron: maíz (-88%), lácteos (-

4,3%), oro (-27%), autopartes (-9,3%) y vehículos (-7,4%).

Al examinar los destinos de las exportaciones, China fue el líder del ranking a setiembre, con una participación de 17,5% sobre el total. Le siguieron en importancia Brasil (16,7%) y ZF Nueva Palmira (10%) que es destino intermedio de las ventas de granos, que a su vez tienen como principal destino final China.

De los principales diez destinos de exportación, se observa que cayeron las ventas hacia Brasil (-4,2%), Argentina (-17,9%) y Alemania (-13,1%) y se incrementaron al resto de los países, sobresaliendo México (86,1%), Egipto (44,8%) e Iraq (112%) gracias a las ventas de soja, arroz y animales vivos a cada país respectivamente.

**Gráfico N°5 – Principales destinos de exportación
Enero-Setiembre 2014 (Part. %)**



Fuente: Uruguay XXI en base a DNA.

Proyección de Exportaciones-2014 y 2015

El entorno mundial y regional complejo ya ha comenzado a incidir sobre el sector exportador y tal como era esperable, las exportaciones uruguayas han comenzado a desacelerarse en los últimos meses.

Este entorno complejo se caracteriza por una desaceleración de las economías de la región- Argentina y Brasil fundamentalmente-, el deterioro de los precios de los commodities debido al menor crecimiento de las economías emergentes y un mundo desarrollado creciendo aún a tasas muy bajas.

En este contexto, el Departamento de Inteligencia Competitiva de Uruguay XXI actualizó su modelo de proyección de exportación de bienes para los próximos años².

En base al mismo, se prevé que en 2014 las exportaciones de bienes lleguen a US\$ 9.044 millones, una reducción de 0,9% respecto a 2013 (en dicho año sumaron US\$ 9.123 millones). Si bien se espera una caída importante del valor exportado de la soja (del orden de 13%), ésta se ve compensada por el aumento del valor exportado de otros productos como la madera, el trigo, el ganado en pie y la carne bovina. Para 2015, debido un deterioro más pronunciado de los precios de la soja, se prevé una caída de 4,3% de las exportaciones, que alcanzarían los US\$ 8.656 millones.

Si se incluyen las exportaciones desde Zonas Francas, las perspectivas son más alentadoras. Esto se debe a que a partir de finales de 2014 la planta de pasta de celulosa de Montes del Plata comienza a exportar regularmente. De esta forma, si dentro del modelo de proyección se incluye una estimación para los bienes producidos y exportados desde Zonas Francas se espera

² Las proyecciones fueron elaboradas a partir de un modelo econométrico uniecuacional de variables exógenas rezagadas, con modelización univariante e intervenciones de eventos atípicos. Para estimar el valor de las exportaciones uruguayas de bienes se seleccionó un grupo de variables que recogen las condiciones de demanda externa y de precios relativos de los principales productos exportados por Uruguay. Las variables elegidas fueron los niveles de competitividad bilateral con Argentina y Brasil, el nivel actividad económica de dichos países, los precios internacionales de los productos alimenticios y el nivel de actividad de las principales economías asiáticas.

que las **exportaciones crezcan 0,7% en 2014 y disminuyan 1,6% en 2015.**

Cuadro N°1 – Proyección de Exportaciones (2014-2015)

| Proyección Exportaciones | 2014 | 2015 |
|------------------------------|--------|-------|
| Millones de US\$ | 9.044 | 8.656 |
| Tasa de Crecimiento % | -0,9% | -4,3% |
| Exportaciones c/ ZZFF | | |
| Millones de US\$ | 10.054 | 9.898 |
| Tasa de Crecimiento % | 0,7% | -1,6% |

Fuente: Uruguay XXI.

De esta forma, si bien las proyecciones implican una caída de las exportaciones en el corto plazo, esta será menor de lo que era esperable dado el contexto externo. La caída proyectada del precio de los commodities exportados por Uruguay, en especial la soja, se verá compensada por el aumento de las exportaciones desde Zonas Francas gracias a la instalación de la nueva planta de celulosa.

Principales datos del Comercio Exterior
EXPORTACIONES FOB en millones de dólares

| PERIODO | | | | | 2013 | 2014 | Variación | % | |
|---|--------------|--------------|----------------------|------------------------|--|--------------|--------------|----------------------|------------------------|
| Mensual: Setiembre | | | | | 717 | 704 | -14 | -1,9% | |
| Acumulado: Enero - Setiembre | | | | | 7.156 | 7.329 | 173 | 2,4% | |
| Comparación de los datos de exportación de Uruguay. Acumulado: Enero-Setiembre (U\$S millones) | | | | | | | | | |
| Los 15 principales destinos de exportación de Uruguay | | | | | Los 15 principales productos de exportación de Uruguay | | | | |
| Destinos | Ene-Set 2013 | Ene-Set 2014 | Variación 2014-2013% | Participación en 2014% | Productos | Ene-Set 2013 | Ene-Set 2014 | Variación 2014-2013% | Participación en 2014% |
| China | 1.241 | 1.285 | 3,6% | 17,5% | Soja | 1.867 | 1.624 | -13,0% | 22,2% |
| Brasil | 1.276 | 1.223 | -4,2% | 16,7% | Carne bovina fresca y refrigerada | 1.002 | 1.088 | 8,7% | 14,8% |
| Z.F. Nueva Palmira | 700 | 733 | 4,7% | 10,0% | Productos lácteos | 642 | 614 | -4,3% | 8,4% |
| Argentina | 373 | 306 | -17,9% | 4,2% | Madera y productos de madera | 403 | 543 | 34,6% | 7,4% |
| Venezuela | 300 | 305 | 1,8% | 4,2% | Arroz | 379 | 389 | 2,7% | 5,3% |
| Estados Unidos | 290 | 303 | 4,4% | 4,1% | Trigo | 144 | 281 | 94,3% | 3,8% |
| Alemania | 286 | 249 | -13,1% | 3,4% | Cuero y sus manufacturas | 215 | 250 | 16,3% | 3,4% |
| Z.F. Fray Bentos | 206 | 241 | 17,1% | 3,3% | Autopartes | 213 | 193 | -9,3% | 2,6% |
| Federación Rusa | 198 | 227 | 14,5% | 3,1% | Plásticos y sus manufacturas | 196 | 189 | -3,9% | 2,6% |
| México | 105 | 195 | 86,1% | 2,7% | Lana y tejidos | 182 | 185 | 1,7% | 2,5% |
| Egipto | 108 | 157 | 44,8% | 2,1% | Sub-productos de carne bovina | 171 | 178 | 4,0% | 2,4% |
| Iraq | 72 | 154 | 112,1% | 2,1% | Vehículos | 170 | 158 | -7,4% | 2,2% |
| Países Bajos | 147 | 150 | 2,0% | 2,0% | Malta | 141 | 141 | 0,4% | 1,9% |
| Z.F. Punta Pereira | 15 | 133 | 765,5% | 1,8% | Pescados y productos del mar | 106 | 121 | 14,7% | 1,7% |
| Israel | 122 | 121 | -0,6% | 1,7% | Productos farmacéuticos | 102 | 112 | 9,9% | 1,5% |
| Sub-total | 5.440 | 5.781 | 6,3% | 78,9% | Sub-total | 5.933 | 6.066 | 2,2% | 82,8% |
| Total | 7.156 | 7.329 | 2,4% | 100,0% | Total | 7.156 | 7.329 | 2,4% | 100,0% |

Nota (*): Se debe tener en cuenta que las ventas de granos a dicho destino son a consignación. En un inicio se presenta la solicitud de exportación a dicha ZF y pasado el plazo para cumplirla, estas pueden tener como destino final un país y no la ZF (haciendo que los valores varíen).

Fuente: Elaborado por Uruguay XXI en base a datos de la Dirección Nacional de Aduanas (DNA).

Principales datos del Comercio Exterior

| IMPORTACIONES CIF en millones de dólares (NO INCLUYE datos de Petróleo Crudo NCM 2709 y Aceites de Petróleo NCM 2710) | | | | | | | | | |
|---|--------------|--------------|----------------------|----------------|---|--------------|--------------|----------------------|----------------|
| Setiembre | 2013 | 2014 | Variación | % | Acumulado: Enero - Setiembre | 2013 | 2014 | Variación | % |
| Bienes | 725 | 806 | 81 | 11,1% | Bienes | 6.111 | 6.499 | 388 | 6,4% |
| Admisiones Temporarias | 88 | 87 | -1 | -1,3% | Admisiones Temporarias | 825 | 741 | -84 | -10,2% |
| TOTAL | 813 | 893 | 80 | 9,8% | TOTAL | 6.936 | 7.240 | 305 | 4,4% |
| Comparación de los datos de importación de Uruguay. Acumulado: Enero-Setiembre (U\$S millones) | | | | | | | | | |
| Los 15 principales orígenes de importación de Uruguay | | | | | Las 15 principales partidas de importación de Uruguay | | | | |
| Orígenes | Ene-Set 2013 | Ene-Set 2014 | Variación 2014-2013% | Part. en 2014% | Productos | Ene-Set 2013 | Ene-Set 2014 | Variación 2014-2013% | Part. en 2014% |
| China | 1.399 | 1.602 | 14,5% | 22,1% | (8703)Automóviles para turismo | 293 | 306 | 4,5% | 4,2% |
| Brasil | 1.202 | 1.233 | 2,6% | 17,0% | (8517))Celulares y demás aparatos | 234 | 295 | 25,8% | 4,1% |
| Argentina | 1.203 | 1.060 | -11,9% | 14,6% | (8502)Molinos de viento | 80 | 196 | 145,5% | 2,7% |
| Estados Unidos | 638 | 669 | 4,8% | 9,2% | (8704)Automóviles de carga | 215 | 179 | -17,0% | 2,5% |
| Alemania | 204 | 311 | 52,7% | 4,3% | (8708)Partes y accesorios para automóviles | 177 | 177 | 0,0% | 2,4% |
| España | 146 | 232 | 59,3% | 3,2% | (3808)Insecticidas, raticidas y funguicidas | 160 | 162 | 0,9% | 2,2% |
| México | 212 | 206 | -2,5% | 2,9% | (8471)Máquinas automáticas | 129 | 108 | -15,8% | 1,5% |
| Corea del Sur | 162 | 170 | 5,0% | 2,4% | (3105)Abonos minerales,químicos | 105 | 108 | 2,2% | 1,5% |
| Francia | 171 | 140 | -18,3% | 1,9% | (3004)Medicamentos | 110 | 105 | -4,5% | 1,4% |
| India | 114 | 138 | 21,2% | 1,9% | (8701)Tractores | 102 | 97 | -5,0% | 1,3% |
| Italia | 150 | 133 | -10,7% | 1,8% | (3907)Poliacetales | 122 | 97 | -20,4% | 1,3% |
| Paraguay | 85 | 115 | 34,9% | 1,6% | (3102)Abonos minerales nitrogenados | 104 | 83 | -19,6% | 1,2% |
| Dinamarca | 70 | 108 | 54,2% | 1,5% | (4104)Cueros y pieles curtidos | 48 | 78 | 62,2% | 1,1% |
| Chile | 105 | 108 | 3,1% | 1,5% | (0903)Yerba mate | 60 | 77 | 29,0% | 1,1% |
| Taiwán | 103 | 72 | -30,6% | 1,0% | (8528)Monitores y proyecto | 71 | 74 | 5,0% | 1,0% |
| Sub-total | 5.964 | 6.298 | 5,6% | 87,0% | Sub-total | 2.009 | 2.142 | 6,6% | 29,6% |
| Total | 6.936 | 7.240 | 4,4% | 100,0% | Total | 6.936 | 7.240 | 4,4% | 100,0% |

Fuente: Elaborado por Uruguay XXI en base a datos de la Dirección Nacional de Aduanas.

Principales destinos de las exportaciones de Uruguay con sus principales 3 partidas

| Destino | Descripción | VALOR U\$S millones | | | |
|---------------------|-----------------------------------|---------------------|--------------|---------------|-----------------|
| | | Ene-Set 2013 | Ene-Set 2014 | % variación | % participación |
| China | Soja | 771 | 743 | -3,6% | 57,8% |
| | Carne bovina fresca y refrigerada | 202 | 200 | -1,0% | 15,5% |
| | Lana y tejidos | 83 | 92 | 11,1% | 7,2% |
| | Sub-total | 1.056 | 1.035 | -2,0% | 80,5% |
| | Total | 1.241 | 1.285 | 3,6% | 100,0% |
| Brasil | Plásticos y sus manufacturas | 154 | 148 | -4,2% | 12,1% |
| | Trigo | 87 | 124 | 41,8% | 10,1% |
| | Vehículos | 93 | 118 | 25,8% | 9,6% |
| | Sub-total | 335 | 389 | 16,1% | 31,8% |
| | Total | 1.276 | 1.223 | -4,2% | 100,0% |
| Z.F. Nueva Palmira* | Soja | 630 | 563 | -10,7% | 76,8% |
| | Trigo | 17 | 119 | 579,0% | 16,2% |
| | Malta | 21 | 39 | 88,6% | 5,3% |
| | Sub-total | 669 | 721 | 7,8% | 98,3% |
| | Total | 700 | 733 | 4,7% | 100,0% |
| Argentina | Autopartes | 88 | 68 | -22,7% | 22,1% |
| | Papel y cartón | 44 | 42 | -5,6% | 13,7% |
| | Vehículos | 75 | 39 | -48,6% | 12,6% |
| | Sub-total | 207 | 148 | -28,5% | 48,5% |
| | Total | 373 | 306 | -17,9% | 100,0% |
| Venezuela | Productos lácteos | 214 | 210 | -2,1% | 68,8% |
| | Carne bovina fresca y refrigerada | 33 | 41 | 23,8% | 13,4% |
| | Carne equina, porcina y otras | 15 | 25 | 73,6% | 8,3% |
| | Sub-total | 262 | 276 | 5,3% | 90,5% |
| | Total | 300 | 305 | 1,8% | 100,0% |
| Estados Unidos | Carne bovina fresca y refrigerada | 103 | 131 | 26,9% | 43,0% |
| | Cuero y sus manufacturas | 25 | 35 | 36,7% | 11,5% |
| | Madera y productos de madera | 20 | 24 | 21,3% | 7,9% |
| | Sub-total | 148 | 189 | 27,9% | 62,4% |
| | Total | 290 | 303 | 4,4% | 100,0% |

Nota (*): Se debe tener en cuenta que las ventas de granos a dicho destino son a consignación. En un inicio se presenta la solicitud de exportación a dicha ZF y pasado el plazo para cumplirla, estas pueden tener como destino final un país y no la ZF (haciendo que los valores varíen).

Fuente: Elaborado por Uruguay XXI en base a datos de la Dirección Nacional de Aduanas (DNA).

Principales partidas de las exportaciones de Uruguay con sus principales 3 destinos

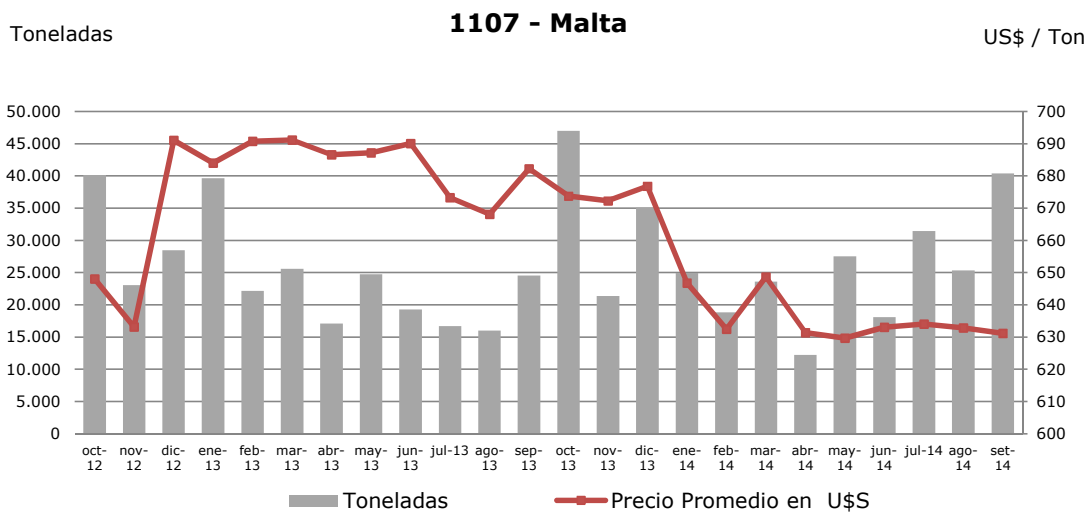
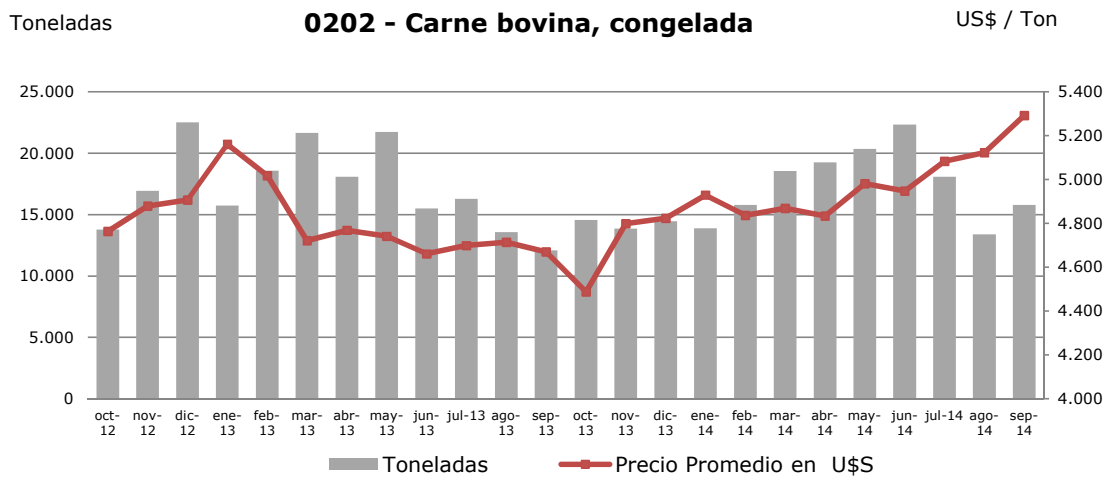
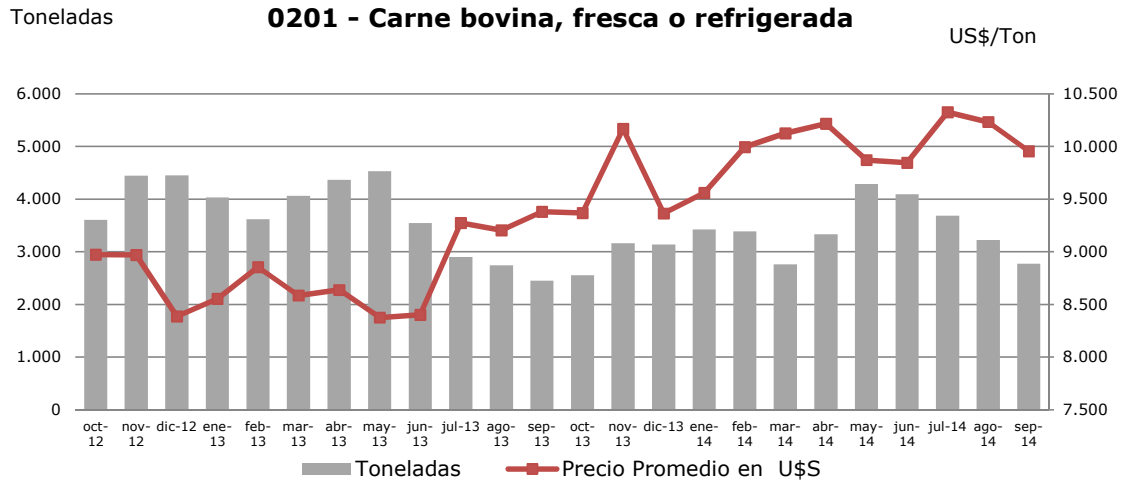
| Rubro | Destino | U\$S Millones | | | |
|-----------------------------------|---------------------------|---------------|--------------|---------------|-----------------|
| | | Ene-Set 2013 | Ene-Set 2014 | % variación | % participación |
| Soja | China | 771 | 743 | -3,6% | 45,7% |
| | Z.F. Nueva Palmira* | 630 | 563 | -10,7% | 34,7% |
| | Egipto | 98 | 108 | 10,1% | 6,7% |
| | Sub-total | 1.500 | 1.414 | -5,7% | 87,1% |
| | Total | 1.867 | 1.624 | -13,0% | 100,0% |
| Carne bovina fresca y refrigerada | China | 202 | 200 | -1,0% | 18,4% |
| | Estados Unidos de América | 103 | 131 | 26,9% | 12,0% |
| | Países Bajos | 75 | 111 | 48,7% | 10,2% |
| | Sub-total | 380 | 442 | 16,4% | 40,6% |
| | Total | 1.002 | 1.088 | 8,7% | 100,0% |
| Productos lácteos | Venezuela | 214 | 210 | -2,1% | 34,1% |
| | Brasil | 175 | 91 | -48,2% | 14,8% |
| | Federación Rusa | 56 | 80 | 41,4% | 12,9% |
| | Sub-total | 446 | 380 | -14,7% | 61,9% |
| | Total | 642 | 614 | -4,3% | 100,0% |
| Madera y productos de madera | Z.F. Fray Bentos | 202 | 235 | 16,1% | 43,3% |
| | Z.F. Punta Pereira | 13 | 117 | -- | 21,5% |
| | Portugal | 40 | 35 | -12,1% | 6,5% |
| | Sub-total | 256 | 387 | 51,1% | 71,3% |
| | Total | 403 | 543 | 34,6% | 100,0% |
| Arroz | Iraq | 72 | 153 | 112,3% | 39,4% |
| | Perú | 75 | 65 | -13,3% | 16,8% |
| | Brasil | 71 | 49 | -31,5% | 12,5% |
| | Sub-total | 219 | 268 | 22,2% | 68,8% |
| | Total | 379 | 389 | 2,7% | 100,0% |

Nota (*): Se debe tener en cuenta que las ventas de granos a dicho destino son a consignación. En un inicio se presenta la solicitud de exportación a dicha ZF y pasado el plazo para cumplirla, estas pueden tener como destino final un país y no la ZF (haciendo que los valores varíen).

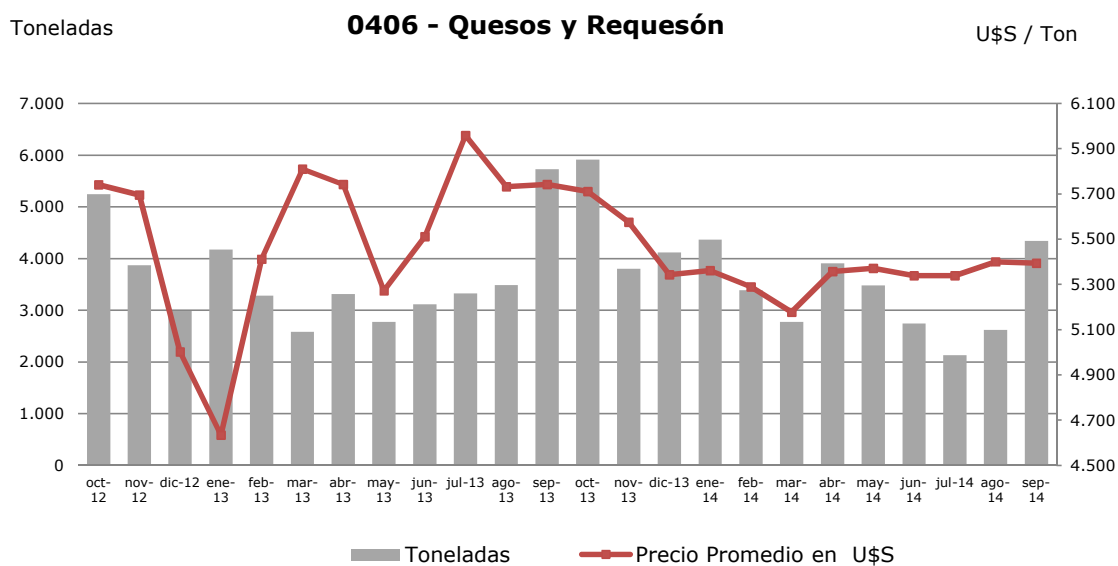
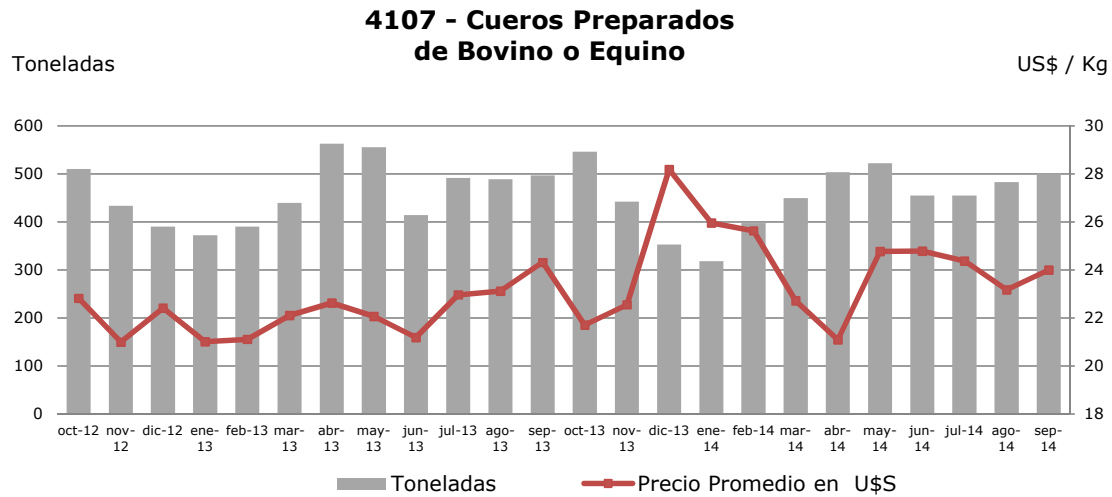
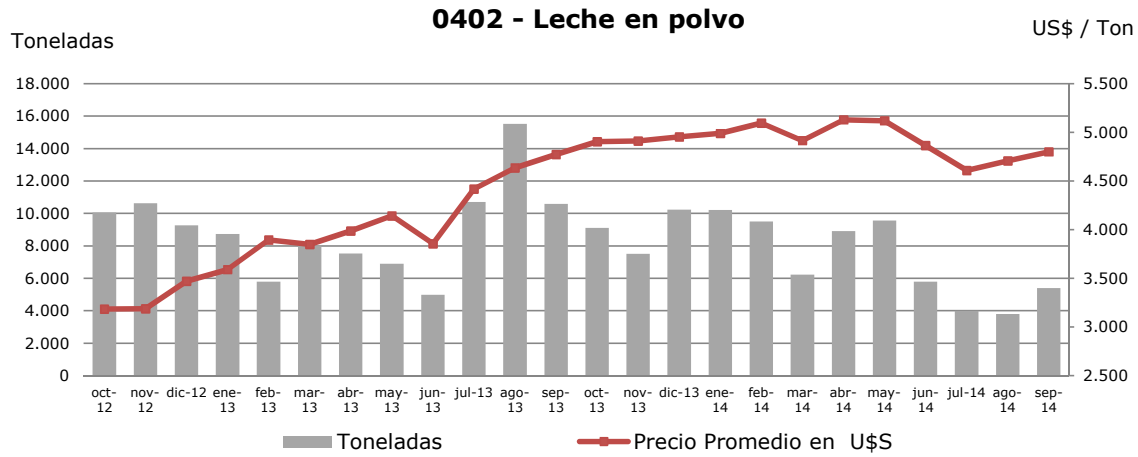
Nota (---)Variación mayor al 500%

Fuente: Elaborado por Uruguay XXI en base a datos de la Dirección Nacional de Aduanas.

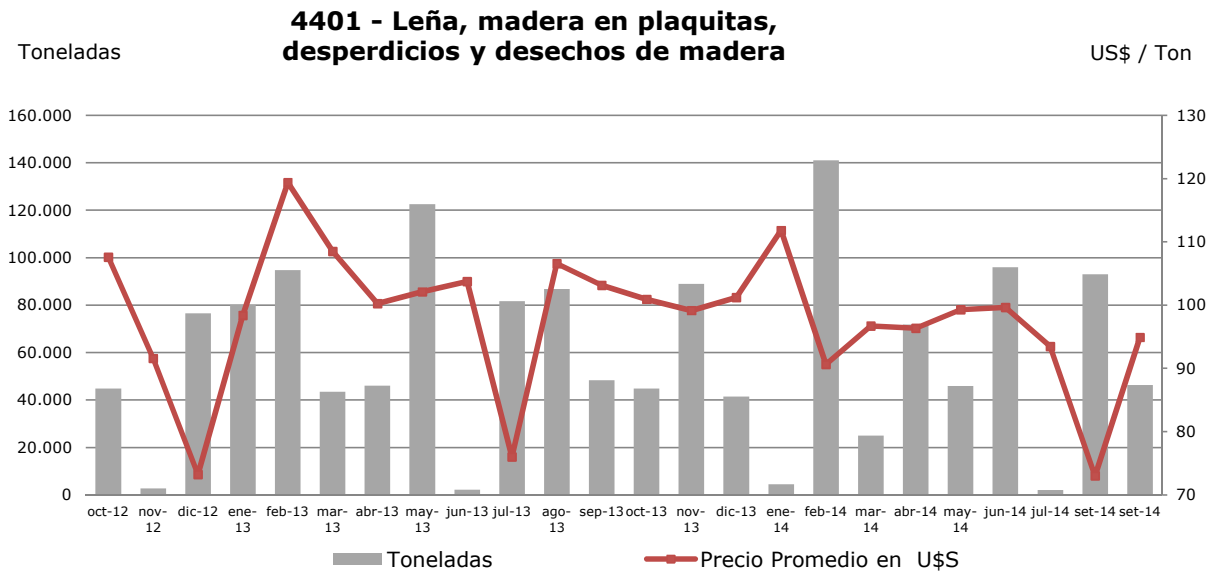
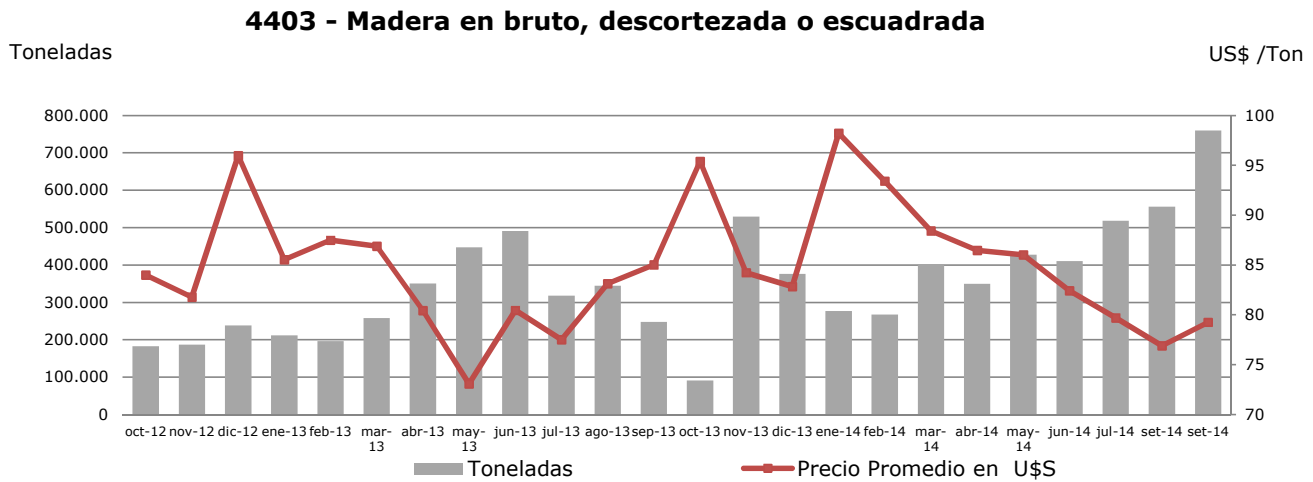
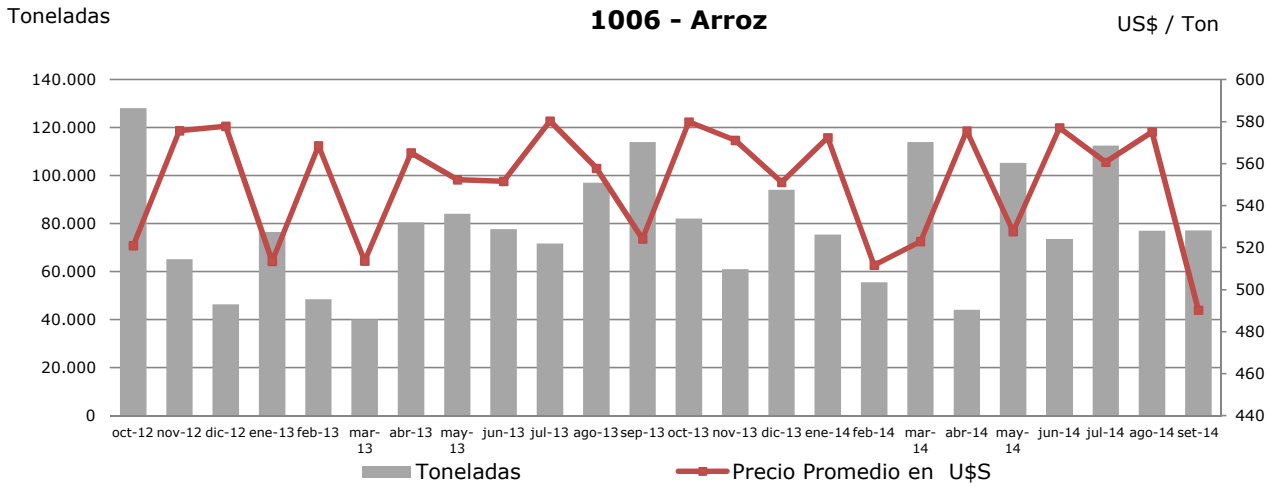
**En toneladas y precio promedio en US\$ corrientes
de partidas destacadas en las exportaciones de nuestro país
Período: Oct 12 - Set 2014**



**En toneladas y precio promedio en US\$ corrientes
de partidas destacadas en las exportaciones de nuestro país
Período: Oct 12 - Set 2014**

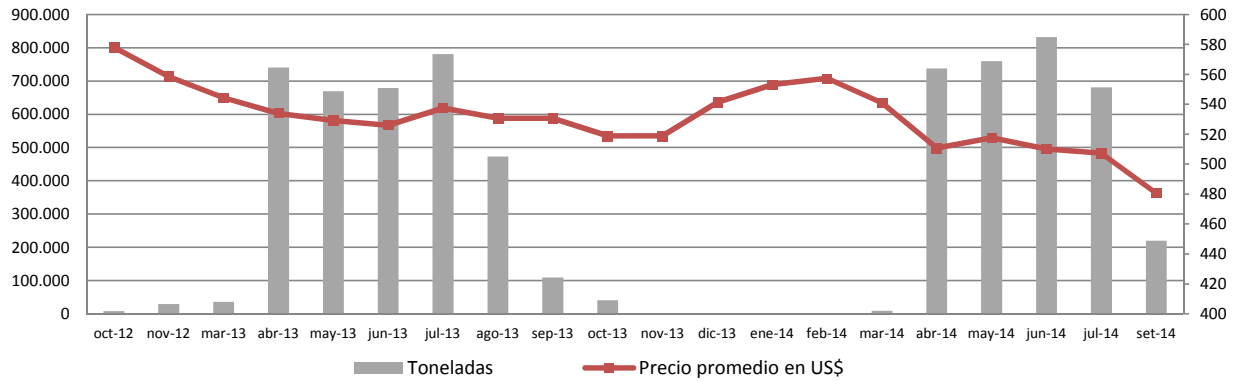


**En toneladas y precio promedio en US\$ corrientes
de partidas destacadas en las exportaciones de nuestro país
Período: Oct 12 - Set 2014**



**En toneladas y precio promedio en US\$ corrientes
de partidas destacadas en las exportaciones de nuestro país
Período: Oct 12 - Set 2014**

Toneladas **1201- Soja** **US\$ / Ton**



Toneladas **4703 - Celulosa** **US\$ / Ton**

