

Informe Mensual de Comercio Exterior



Uruguay XXI
PROMOCIÓN DE INVERSIONES,
EXPORTACIONES E IMAGEN PAÍS



NOVIEMBRE 2018

Resumen

- **En noviembre 2018** las solicitudes de exportación, incluyendo zonas francas, disminuyeron 9,8% en términos interanuales, totalizando **US\$ 711 millones**. Esto se explica fundamentalmente por el comportamiento negativo de las exportaciones de celulosa, ganado en pie, arroz y madera. Por su parte, carne bovina, concentrado de bebidas y subproductos cárnicos fueron los que tuvieron mayor incidencia positiva.
- En el acumulado de 2018, las exportaciones alcanzaron **US\$ 8.356 millones**, lo que implica una muy leve disminución de **0,2% respecto al mismo período de 2017**. Celulosa, carne bovina, madera y vehículos fueron los productos de mayor incidencia positiva. Por su parte, la soja es el producto con mayor impacto negativo en las exportaciones del año, seguido por el arroz.
- **Tema especial:** En 2018, más de la mitad de las exportaciones de bienes de Uruguay son ventas de bienes con un nivel alto o medio alto de Esfuerzo Nacional Innovador, indicador que mide el gasto en I+D incorporado en los productos. El agro ocupa un porcentaje mayoritario de estas exportaciones.

Exportaciones uruguayas de bienes (Millones de dólares)

	Nov-17	Nov-18	Var. %
Con Zona Franca	788	711	-9,8%
Sin Zona Franca	676	639	-5,5%

	Acu. Nov - 2017	Acu. Nov - 2018	Var. %
Con Zona Franca	8.369	8.356	-0,2%
Sin Zona Franca	7.230	6.947	-3,9%

Las exportaciones se reducen 9,8% en noviembre

Las solicitudes de exportación totalizaron **US\$ 711 millones** en noviembre, lo que implicó una disminución de **9,8%** interanual¹. En el acumulado del año, las ventas al exterior alcanzaron **US\$ 8.356 millones**, una muy leve disminución 0,2% en relación a lo exportado en el mismo período de 2017.

Las menores exportaciones de **celulosa fueron las que explicaron la caída** en el mes. Las ventas totalizaron **US\$ 88 millones** en noviembre y **en términos interanuales la caída fue de 42%**. Las exportaciones de carne bovina, concentrados de bebida y subproductos cárnicos fueron los que tuvieron **mayor incidencia positiva** en las exportaciones del mes. Por su parte, celulosa, ganado en pie, arroz y madera fueron los productos que presentaron **mayor incidencia negativa**.

Por su parte, las ventas externas de **carne bovina** totalizaron **US\$ 162 millones** en noviembre 2018, esto representa un **crecimiento de 13% interanual**, y se ubica como el **principal producto de exportación tanto en el mes como en el acumulado del año**. En lo que va de 2018, las exportaciones de este producto alcanzan **US\$ 1.500 millones**, 9% superiores a igual periodo de 2017. El buen desempeño exportador se explica en gran medida por el mayor volumen exportado, ya que el precio disminuyó 7% en términos interanuales.

Las exportaciones de **ganado en pie sufrieron una importante caída** en el valor exportado de 43%, con un total de **US\$ 18 millones**. Esto se explica en gran medida por el menor volumen exportado (42%) y el descenso de los precios de exportación (4%). Turquía sigue siendo el principal destino de estas exportaciones.

Las ventas externas de **arroz** totalizaron **US\$ 22 millones**, lo que implicó una disminución de

38% interanual. Si bien el precio de exportación del producto aumentó 8%, el volumen exportado disminuyó 38%. Perú continúa siendo el principal destino de exportación (36%), seguido por Brasil y México con 18% y 15% respectivamente

En noviembre, las exportaciones de **madera** descendieron 22% en términos interanuales, con un total de ventas de **US\$ 34 millones**. El descenso se explica por la caída del volumen exportado (30%) ya que el precio de exportación aumentó (12%).

Por su parte, las ventas externas de **concentrado de bebidas** desde la Zona Franca Colonia fueron de **US\$ 46 millones**, lo que representa un **crecimiento de 21%** en comparación interanual. Los principales destinos de exportación para este producto fueron México (30%), Guatemala (14%) y El Salvador (10%).

Las exportaciones de **subproductos cárnicos** continuaron su tendencia creciente en noviembre. El crecimiento interanual fue de 34% y las ventas totalizaron **US\$ 30 millones**. Las mayores ventas se basan en un fuerte aumento de los volúmenes exportados (62%) con un precio promedio de **US\$ 1.361** la tonelada, valor 17% inferior a noviembre 2017. China fue el principal destino en el mes con **US\$ 14 millones**, le siguió Estados Unidos y Hong Kong con 29% y 14% respectivamente.

¹ No se consideró la exportación de energía.

Cuadro N°1 – Exportaciones de bienes de Uruguay – Noviembre 2018 (Millones de U\$S)

Producto	2017	2018	Var(%)
Carne bovina	143	162	13%
Celulosa	150	88	-42%
Productos lácteos	76	77	2%
Conc. de bebida	38	46	21%
Madera	43	34	-22%
Sub. prod. cárnicos	22	30	34%
Arroz	35	22	-38%
Plás. y sus manif.	20	21	7%
Lana y tejidos	23	20	-10%
Ganado en pie	32	18	-43%
Total	788	711	-9,8%

El detalle de la incidencia de cada producto en las exportaciones mensuales se encuentra disponible en el [anexo](#).

Respecto a los destinos², en noviembre, las exportaciones de Uruguay llegaron a 108 mercados. **China sigue siendo el principal destino de las exportaciones con compras por US\$ 132 millones.** Representó un aumento de 8% interanual y tuvo una participación de 23% en las ventas del mes. En el acumulado anual, el gigante asiático presenta una retracción de 8%, explicada en gran medida por las menores ventas de soja. En tanto, el buen desempeño de la carne bovina, madera, y productos lácteos amortiguaron dichas caídas.

Las exportaciones a **Brasil alcanzaron US\$ 94 millones en noviembre**, lo que representó el 17% en el total de las exportaciones del mes, siendo el segundo destino más importante para las exportaciones uruguayas. Las exportaciones de productos plásticos (18%), carne ovina (10%) y vehículos (9%) fueron las más importantes en el destino. Sin embargo, las ventas a este mercado han caído 3% en el acumulado del año.

Las exportaciones a la **Unión Europea** totalizaron **US\$ 74 millones** en noviembre, registrando un leve aumento de **1,5%** con respecto al mismo mes del año anterior. Los principales productos exportados a este destino

en el mes fueron carne bovina (44%), madera (15%) y lana (12%).

Estados Unidos se ubicó como **cuarto destino** de las exportaciones uruguayas en noviembre. El total exportado alcanzó **US\$ 46 millones**, lo que representa un crecimiento de **28%** en la comparación interanual. Los principales productos exportados a dicho mercado fueron carne bovina (40%), subproductos cárnicos (18%) y madera (9%).

Tema especial: Exportaciones de bienes según Esfuerzo Nacional Innovador

Uruguay XXI clasifica las exportaciones uruguayas de acuerdo al indicador de “Esfuerzo Nacional Innovador (ENI)”, que se mide a través del gasto en I+D privado y público nacional, directo e indirecto (incorporado en insumos)³. Este indicador no debe ser asociado directamente a valor agregado, ya que, por ejemplo, no tiene en consideración la medición de la eficacia y/o eficiencia del esfuerzo realizado.

Cuadro N° 2 - Principales productos según Clasificación ENI – 2018

ENI	Producto	Part.% categoría ENI	Part.% export totales 2018
Alto	Carne bovina	49%	18%
	Productos lácteos	19%	7%
	Arroz	12%	4%
	Ganado en pie	8%	3%
Medio Alto	Soja	38%	7%
	Cuero y sus manufacturas	14%	2%
	Malta	13%	2%
Medio Bajo	Lana y tejidos	11%	2%
	Concentrado de bebidas	22%	3%
	Madera y productos de madera	17%	3%
	Plásticos y sus manufacturas	15%	2%
Bajo	Pescados y productos del mar	8%	1%
	Celulosa	72%	18%
	Concentrado de bebidas	6%	1%
	Vehículos	5%	1%
	Autopartes	4%	1%

Fuente: Uruguay XXI en base a Dirección Nacional de Aduanas, BCU y Montes del Plata

En base al Indicador de Esfuerzo Innovador se clasifican las partidas en 4 categorías:

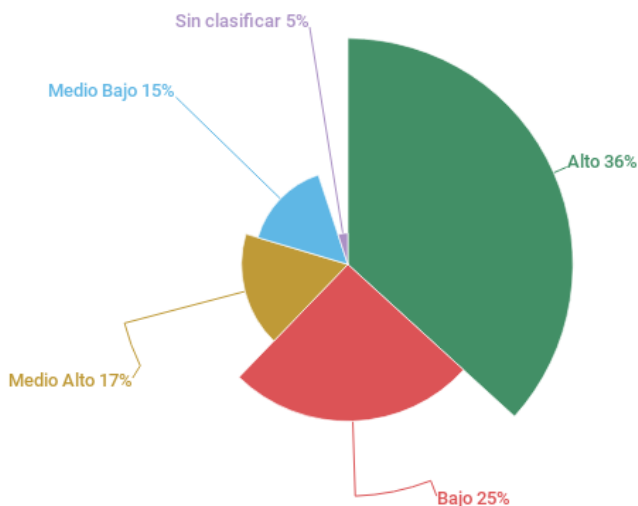
² Sin considerar las exportaciones desde Zonas Francas.

³ Esta clasificación fue realizada por Cinve-Cenit con financiamiento del BID (2014).

- Alto Esfuerzo Innovador (AEI)
- Medio Alto Esfuerzo Innovador (MAEI)
- Medio Bajo Esfuerzo Innovador (MBEI)
- Bajo Esfuerzo Innovador (BEI)

En 2018, las exportaciones del segmento alto y medio alto ocuparon 54% del total. Bajo estas categorías se incluyen sectores con variado dinamismo en este año; las exportaciones de carne bovina, lácteos y ganado en pie mostraron variaciones positivas en el acumulado del año, mientras que otros productos incluidos, como soja y arroz redujeron sus exportaciones en el acumulado del año, en comparación al mismo período del año anterior.

Grafico N°1 - Exportaciones según ENI-2018⁴



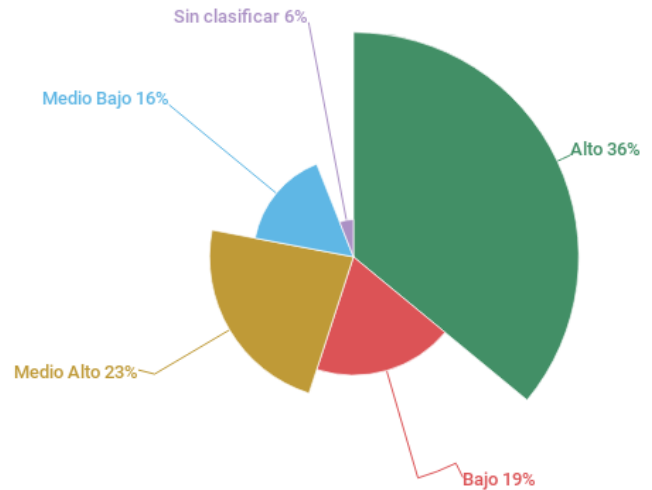
Fuente: Uruguay XXI en base a Dirección Nacional de Aduanas, BCU y Montes del Plata

El porcentaje es muy similar al del promedio de las exportaciones de los últimos 5 años, con la salvedad de que las exportaciones clasificadas como “bajo esfuerzo innovador” asumen parte del porcentaje de las exportaciones clasificadas como “medio alto”. Este fenómeno puede explicarse por los principales productos dentro de cada categoría: mientras que el crecimiento de las exportaciones de celulosa –clasificada con ENI bajo- en los últimos 5 años tuvieron un

⁴ Estos datos incluyen las exportaciones desde Zonas Francas.

crecimiento promedio anual de 17%; las de soja –clasificada como medio alto- presentaron una tasa de -1% en el mismo período.

Grafico N°2-Exportaciones según ENI 2013-2017



Fuente: Uruguay XXI en base a Dirección Nacional de Aduanas, BCU y Montes del Plata

El segmento alto y medio alto explica cerca del 60% de las exportaciones de los últimos 5 años. Esto se debe a que gran parte de los productos vinculados al agro están clasificados como Alto o Medio alto esfuerzo innovador, y que las exportaciones agroindustriales explican cerca del 78% de las exportaciones totales del país.

Adicionalmente, este es uno de los sectores con mayor institucionalidad dedicada a la investigación e innovación, lo que repercute directamente en el indicador⁵.

Si se analiza la composición por producto de cada categoría, dentro de AEI, el principal producto es la carne bovina, que representa cerca del 18% del total exportado por el país. Los lácteos, arroz y ganado en pie son otros productos destacados en este segmento, y representan 7%, 4% y 3% del total exportado, respectivamente. El 92% de los productos clasificados como AEI corresponden al sector agroindustrial, consecuencia de lo mencionado anteriormente.

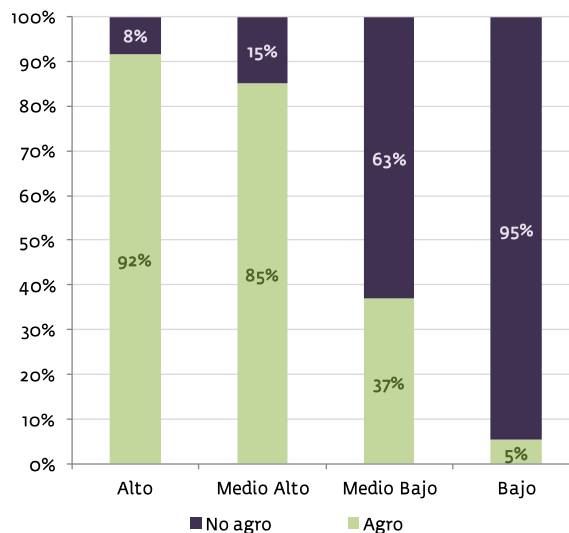
⁵ Algunas de las Instituciones listadas en el estudio con impacto en el sector agro son INIA, LATU, IIBCE (Instituto Clemente Estable), y Udelar a través de las Facultades de Ciencias, Agronomía y Veterinaria.

En MAEI, el producto con mayor participación es la soja, mientras que cuero, malta y lana son otros productos destacados. En este segmento, el agro participa en 85% de las exportaciones.

EN MBEI, la matriz de productos cambia; los principales productos son el concentrado de bebidas, madera y subproductos, y plástico y manufacturas. La participación del agro en este segmento se reduce sensiblemente, ubicándose en 37% del total.

esos esfuerzos se focalizan principalmente en el sector agroindustrial.

Grafico N°3-Participación del agro por segmento ENI –2018



Fuente: Uruguay XXI en base a Dirección Nacional de Aduanas, BCU y Montes del Plata

Por último, en el segmento de BEI, se destaca la celulosa, concentrado de bebidas⁶, vehículos y autopartes. La categoría engloba ciertas industrias con alto porcentaje de IED, y con procesos productivos consolidados a las que no se aplica gasto nacional en I+D. Esto explica también en parte que el agro solo explique 5% de estas exportaciones.

En síntesis, más de la mitad de las exportaciones uruguayas presentan un contenido alto o medio alto de esfuerzo nacional innovador. Esto refleja la intención del país de mejorar la competitividad a través de la I+D, y que dada la matriz exportadora del país,

⁶ Este producto consiste de varios códigos arancelarios, lo que explica que esté presente en varias categorías de ENI.